

# LATITUDE™ | XT

## Multi-Touch Gestures Upgrade

多点触摸手势升级

多點觸控手勢升級

マルチタッチジェスチャーのアップグレ

멀티 터치 제스처 업그레이드





# Dell™ Latitude™ XT Multi-Touch Gestures Upgrade

**Model PP12S**

# Notes, Notices, and Cautions



**NOTE:** A NOTE indicates important information that helps you make better use of your computer.



**NOTICE:** A NOTICE indicates either potential damage to hardware or loss of data and tells you how to avoid the problem.



**CAUTION:** A CAUTION indicates a potential for property damage, personal injury,

---

**Information in this document is subject to change without notice.**

© 2008 Dell Inc. All rights reserved.

Reproduction of this material in any manner whatsoever without the written permission of Dell Inc. is strictly forbidden.

Trademarks used in this text: *Dell*, the *DELL* logo, and *Latitude* are trademarks of Dell Inc.; *Microsoft*, *Windows*, *Windows Vista*, *Outlook*, *Excel*, *OneNote*, *Windows Live*, *PowerPoint*, and *Virtual Earth* are either trademarks or registered trademarks of Microsoft Corporation in the United States and/or other countries; *N-TRIG*, the *N-TRIG* logo and the Gesture Icons are trademarks or registered trademarks of N-Trig Ltd.

Other trademarks and trade names may be used in this document to refer to either the entities claiming the marks and names or their products. Dell Inc. disclaims any proprietary interest in trademarks and trade names other than its own.

Model PP12S

June 2008

P/N M738G

Rev. A00

# Dell™ Latitude™ XT

## Multi-Touch Gestures Upgrade

The multi-touch gestures upgrade enables your Dell Latitude XT computer to respond to several touch-screen gestures to extend the touch-input computing features of your Tablet-PC.

Your Tablet-PC responds to gesture commands in all digitizer modes, except for pen-only mode, when the multi-touch gestures option is enabled.

Operating system and application software determine which commands are interpreted. See the "Application Matrix" on page 10 for more information.

### Installation




**NOTICE:** Installation and use of this software requires compliance with the Dell N-Trig™ End User License Agreement (EULA).

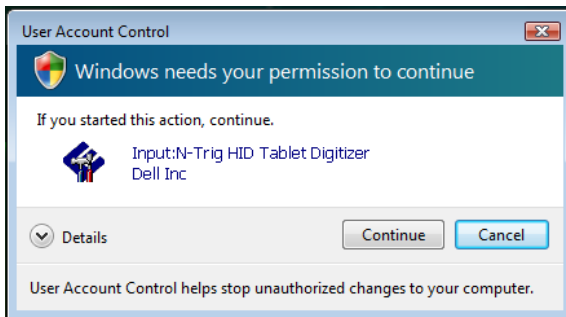


**NOTICE:** During installation of this software, your Tablet-PC must be powered with its AC adapter and must not be attached to a media base (undocked).

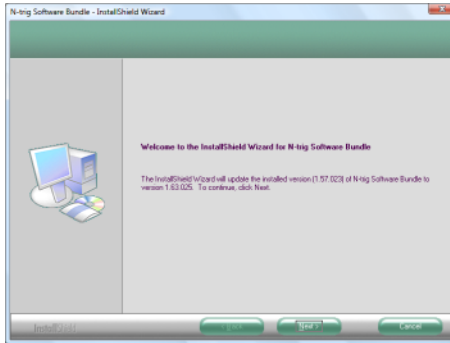
The multi-touch gestures upgrade software is downloadable from the Dell website. To acquire and install this software:

- 1** Access the Dell support website at [support.dell.com](http://support.dell.com).
- 2** Under **Drivers and Downloads**, click **Search for Drivers**.
- 3** Click either **Select Model** or **Enter a Tag** to select an option for locating drivers for your Tablet-PC.
- 4** If you clicked **Select Model**, complete the following sub-steps, and continue to step 6. Otherwise, skip to step 5.
  - a** In the **Select Your Product Family** column, click **Laptops**.
  - b** In the **Select Your Product Line** column, click **Latitude**.
  - c** In the **Select Your Product Model** column, click **XT**.
  - d** Click **Continue**.
- 5** If you clicked **Enter a Tag**, complete the following steps:
  - a** In the entry field, enter the Service Tag number assigned to your Tablet-PC. This number (for example, 4MFBCF1) can usually be found on the Service Tag label on the underside of your Tablet-PC.
  - b** Click **Go**.

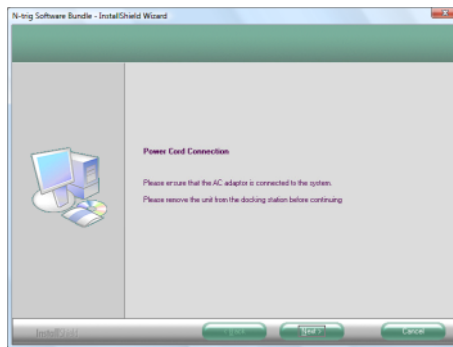
- 6 In the **Drivers and Downloads** screen, select your operating system and driver language using the drop-down menus.
  - 7 Click the **+** icon that is beside the **Input Device Drivers** option on the screen.
  - 8 In the list that opens, find **N-trig - Driver**, and click **Download Now**.
  - 9 In the **File Download - Security N-trig Warning** popup window, click **Save**, and specify the directory location on your Tablet-PC where you want to save the file.
-  **NOTE:** Wait for the download to complete before continuing.
- 10 Close your Internet browser and all other applications that are running on your Tablet-PC.
  - 11 Using Windows<sup>®</sup> Explorer, locate the file you downloaded and double-click the filename to run the file.  
If you are using Windows Vista<sup>®</sup>, a **User Account Control** window opens.
  - 12 Click **Allow** to close this window and start the installation.




- 13 In the first **N-trig Software Bundle ...** window, click **Next** to continue.

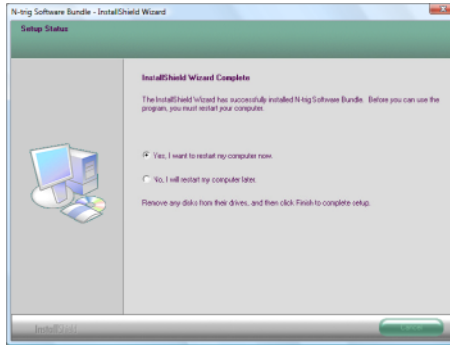


- 14 Read carefully the End User License Agreement that appears next on your Tablet-PC screen, click **I accept the terms of the license agreement**, and then click **Next** to continue.
- 15 In the **Ready to Install the Program** window, click **Install**.
- 16 At the next window, ensure that your AC adapter is powering your Tablet-PC and it is not attached to a media base (it is undocked).
- 17 Click **Next** to begin installing the N-trig™ software bundle.

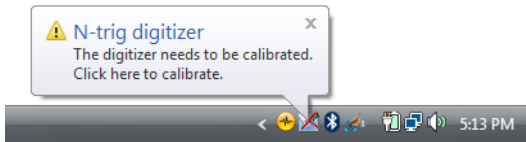


 **NOTE:** In the **Setup Status** window, a progress bar appears showing the download status of the host driver first, followed by the device firmware. When the install files finish downloading, the InstallShield Wizard Complete window opens.

- 18 Select **Yes, I want to restart my computer now**, and then click **Finish**.



- 19 After your Tablet-PC restarts, the N-trig icon in the system tray contains a red "X", with the balloon message ...The digitizer needs to be calibrated...
- 20 Tap the balloon to start the calibrator.

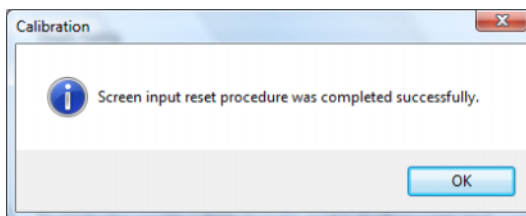


**NOTICE:** While the calibrator is running, do not touch the Tablet-PC screen.

- 21 Follow the instructions in the **Calibrator** window.

When the calibration is complete, a pop-up window appears with a message confirming that the ...procedure was completed successfully.

- 22 Tap the **OK** button.





## Gesture Features

Gestures are expressions made while touching the screen of your Tablet PC with two fingers. They are interpreted as user commands to the operating system or active application software. When the operating system recognizes a gesture, an icon confirming the gesture appears on the screen. This multi-touch update includes three gestures: a scroll gesture, a zoom gesture, and a two-finger double-tap gesture.

Gestures icons shown herein are sourced by N-trig Ltd.

### Scroll Gesture

Placing two fingers on the screen and moving them horizontally or vertically generates scrolling in the direction of movement: right, left, up, or down.



### Zoom Gesture

Touching the screen with two fingers and moving them together or apart generates a zoom-in or zoom-out command to the screen.



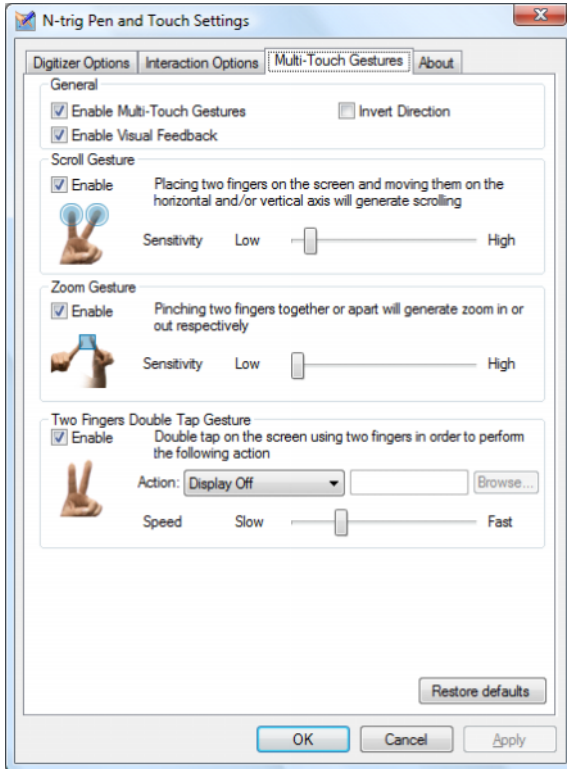
## Two-Fingers Double-Tap Gesture

Tapping the screen twice with two fingers sends an operating system command that you can configure. It can be used to perform actions, such as turning the display off and disabling touch gestures (default), or run an executable program, such as one that opens Internet Explorer.



## Sensitivity Setup

To adjust the sensitivity for the two-finger gestures, double-click the N-trig icon (🖱️) in the system tray, and tap the **Multi-Touch Gestures** tab. Set the sliders for each gesture as desired.



## Application Matrix

The following matrix shows the gestures supported by the operating system and specific application software packages. Other application programs may also respond to these gestures.

Operating System		Microsoft® Windows Vista®			Microsoft® Windows® XP		
Application Family	Application Name	Pinch/Zoom	Horizontal Scroll	Vertical Scroll	Pinch/Zoom	Horizontal Scroll	Vertical Scroll
Windows	Explorer	+	+	+	-	+	+
	Photo gallery	+	+	+	-	-	-
Windows Live™	Photo gallery	+	+	+	-	-	-
Virtual Earth™		-	-	-	-	-	-
Microsoft Office 2007	Outlook®	+	+	-	+	+	-
	Word	+	+	+	+	+	-
	Excel®	+	+	+	+	+	-
	PowerPoint®	+	+	+	+	+	+
	OneNote®	+	+	+	+	+	-
	Picture Manager	+	+	+	+	+	+
Microsoft Office 2003	Outlook	+	+	+	+	+	+
	Word	+	+	+	+	+	+
	Excel	+	+	+	+	+	+
	PowerPoint	+	+	+	+	+	+
	OneNote	+	+	+	+	+	+
	Picture Manager	+	+	+	+	+	+
Web Browsers	Internet Explorer® 6	-	-	-	+	+	+
	Internet Explorer 7	+	+	+	+	+	+
	Firefox®	+	+	+	+	+	+

+ = supported

- = not supported

# Dell™ Latitude™ XT

## 多点触摸手势升级

型号 PP12S

## 注、注意和警告



**注：**“注”表示可以帮助您更好地使用计算机的重要信息。



**注意：**“注意”表示可能会损坏硬件或导致数据丢失，并告诉您如何避免此类问题。



**警告：**“警告”表示存在可能导致财产损失、人身伤害或死亡的潜在危险。

---

本说明文件中的信息如有更改，恕不另行通知。

© 2008 Dell Inc. 版权所有，翻印必究。

未经 Dell Inc. 书面许可，严禁以任何形式复制本材料。

本文中使用的商标：*Dell*、*DELL* 徽标和 *Latitude* 是 Dell Inc. 的商标；*Microsoft*、*Windows*、*Windows Vista*、*Outlook*、*Excel*、*OneNote*、*Windows Live*、*PowerPoint* 和 *Virtual Earth* 是 Microsoft Corporation 在美国和 / 或其他国家 / 地区的商标或注册商标；*N-TRIG*、*N-TRIG* 徽标和手势图标是 N-Trig Ltd（N-Trig 有限公司）的商标或注册商标。

本说明文件中提及的其它商标和产品名称是指拥有相应商标和公司名称的公司或其制造的产品。Dell Inc. 对其他公司的商标和名称不拥有任何所有权。

型号 PP12S

2008 年 6 月      P/N M738G      修订版 A00


# Dell™ Latitude™ XT

## 多点触摸手势升级

多点触摸手势升级可让您的 Dell Latitude XT 计算机响应多个触摸屏手势以扩展 Tablet-PC 的触摸输入计算功能。

如果多点触摸手势选项已启用，Tablet-PC 可响应所有数字转换器模式（仅限手写笔模式除外）下的手势命令。操作系统和应用程序软件会确定解释哪些命令。有关详情，请参阅第 19 页上的“应用程序值表”。


### 安装

 **注意：**此软件的安装和使用需要遵守 Dell N-Trig™ 最终用户许可协议 (EULA)。

 **注意：**在此软件安装期间，您的 Tablet-PC 必须由其交流适配器供电并且不得连接至介质底座（断开对接）。

多点触摸手势升级软件可从 Dell 网站下载。要获得和安装此软件，请执行以下步骤：

- 1 访问 Dell 支持网站，网址为 [support.dell.com](http://support.dell.com)。
- 2 在 **Drivers and Downloads**（驱动程序和下载）下，单击 **Search for Drivers**（搜索驱动程序）。
- 3 单击 **Select Model**（选择型号）或 **Enter a Tag**（输入标签）选择一个选项以查找适用于您的 Tablet-PC 的驱动程序。
- 4 如果您单击了 **Select Model**（选择型号），请完成以下子步骤，然后继续步骤 6。否则，请跳至步骤 5。
  - a 在 **Select Your Product Family**（选择产品系列）列中，单击 **Laptops**（笔记本）。
  - b 在 **Select Your Product Line**（选择产品类型）列中，单击 **Latitude**。
  - c 在 **Select Your Product Model**（选择产品型号）列中，单击 **XT**。
  - d 单击 **Continue**（继续）。
- 5 如果您单击了 **Enter a Tag**（输入标签），请完成以下步骤：
  - a 在输入字段中，输入分配给您的 Tablet-PC 的服务标签号码。此号码（例如，4MFBCF1）通常可在 Tablet-PC 底部的服务标签贴标上找到。
  - b 单击 **Go**（转到）。

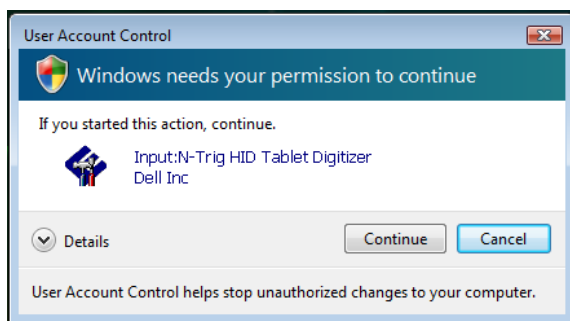
- 6 在 **Drivers and Downloads**（驱动程序和下载）屏幕中，使用下拉式菜单选择您使用的操作系统和驱动程序的语言。
- 7 单击屏幕上 **Input Device Drivers**（输入设备驱动程序）选项旁边的  图标。
- 8 在打开的列表中，找到 **N-trig - Driver**（N-trig 驱动程序），然后单击 **Download Now**（立即下载）。
- 9 在 **File Download - Security N-trig Warning**（文件下载 - 安全性 N-trig 警告）弹出式窗口中，单击 **Save**（保存），然后指定您要在 Tablet-PC 上保存该文件的目录位置。

 **注：**等待下载完成后再继续。

- 10 关闭 Internet 浏览器和 Tablet-PC 上运行的所有其它应用程序。
- 11 使用 Windows<sup>®</sup> 资源管理器，找到您下载的文件，然后双击文件名以运行该文件。

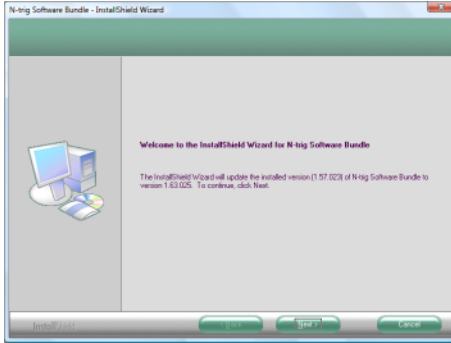
如果使用的是 Windows Vista<sup>®</sup>，会打开 **User Account Control**（用户帐户控制）窗口。

- 12 单击 **Allow**（允许）以关闭此窗口并开始安装。

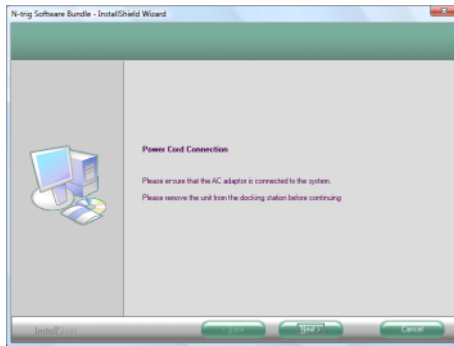




- 13 在第一个 **N-trig Software Bundle (N-trig 软件包) ...** 窗口中，单击 **Next (下一步)** 继续。

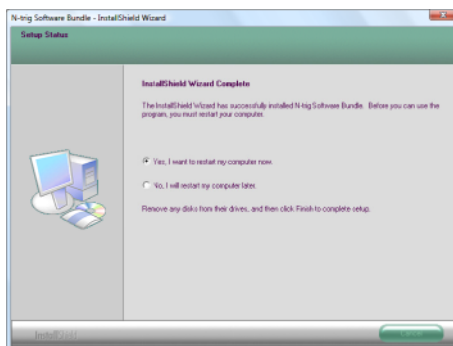


- 14 仔细阅读下一个 Tablet-PC 屏幕上显示的最终用户许可协议，单击 **I accept the terms of the license agreement (我接受许可协议中的条款)**，然后单击 **Next (下一步)** 继续。
- 15 在 **Ready to Install the Program (准备安装程序)** 窗口中，单击 **Install (安装)**。
- 16 在下一个窗口中，确保 Tablet-PC 正使用交流适配器为其供电且未连接至介质底座（断开对接）。
- 17 单击 **Next (下一步)** 开始安装 N-trig™ 软件包。

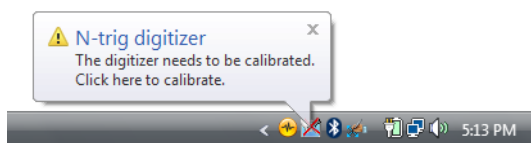


**注：**在 **Setup Status (安装状态)** 窗口中，将出现一个进度栏，首先显示主机驱动程序的下载状态，随后显示设备固件的下载状态。当安装文件下载完成后，将打开 **InstallShield Wizard Complete (InstallShield 向导完成)** 窗口。

- 18 选择 **Yes, I want to restart my computer now**（是，我想立即重新启动计算机），然后单击 **Finish**（完成）。

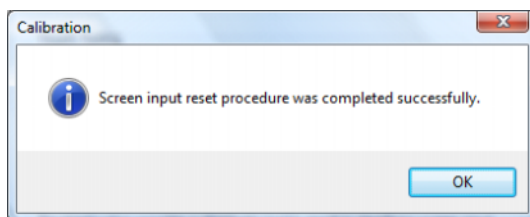


- 19 Tablet-PC 重新启动后，系统托盘中的 N-trig 图标包含一个红色的“X”，且弹出气球信息...The digitizer needs to be calibrated（数字转换器需要进行校准）...。
- 20 轻触气球图标以启动校准程序。



➡ **注意**：校准程序运行时，请勿触摸 Tablet-PC 屏幕。

- 21 遵循 **Calibrator**（校准程序）窗口中的说明进行操作。  
当校准完成后，会显示一个弹出式窗口以及确认信息...procedure was completed successfully（...过程已成功完成）。
- 22 轻触 **OK**（确定）按钮。



## 手势功能

手势是使用两根手指触摸 Tablet PC 屏幕时所做的表达。手势将被解释为发送给操作系统或活动应用程序软件的用户命令。如果操作系统识别出一个手势，将在屏幕上显示图标来确认该手势。此多点触摸更新包括三个手势：滚动手势、缩放手势和二指双击手势。

此处示出的手势图标源于 N-Trig Ltd（N-Trig 有限公司）。

### 滚动手势

将两根手指放在屏幕上并水平或垂直移动手指，会在移动方向（上、下、左、右）上产生滚动。



### 缩放手势

用两根手指触摸屏幕，并移动手指使其接近或远离，从而向屏幕发出缩小或放大命令。




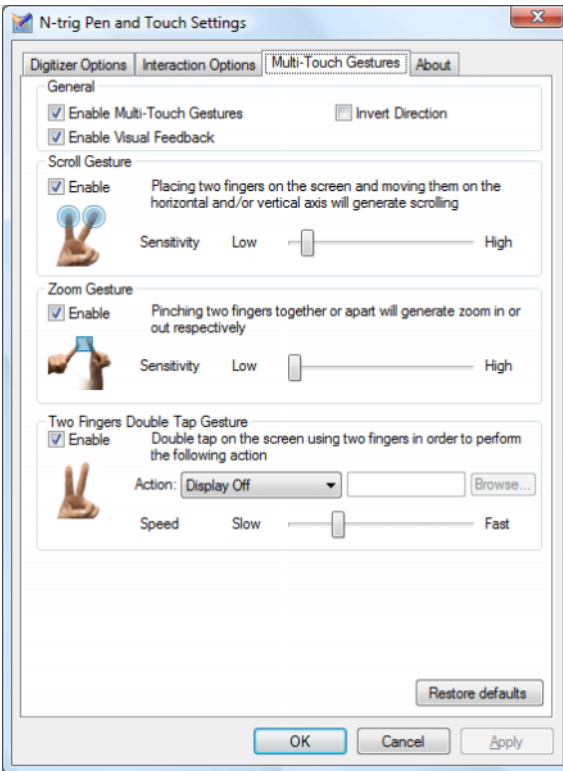
### 二指双击手势

使用两根手指轻触屏幕两次将发送一条可以配置的操作系统命令。它可用于执行操作，例如关闭显示屏和禁用触摸手势（默认）；或运行可执行程序，例如打开 Internet Explorer。



## 灵敏度设置

要调整二指手势的灵敏度，请双击系统托盘中的 N-trig 图标 )，然后轻触 **Multi-Touch Gestures**（多点触摸手势）选项卡。根据需要设置每个手势的滑块。



## 应用程序值表

以下值表显示操作系统和特定应用程序软件包支持的手势。其它应用程序也可能响应这些手势。

操作系统		Microsoft® Windows Vista®			Microsoft® Windows® XP		
应用程序系列	应用程序名称	收缩 / Zoom (缩放)	水平滚动	垂直滚动	收缩 / Zoom (缩放)	水平滚动	垂直滚动
Windows	Explorer	+	+	+	-	+	+
	Photo gallery	+	+	+	-	-	-
Windows Live™	Photo gallery	+	+	+	-	-	-
Virtual Earth™		-	-	-	-	-	-
Microsoft Office 2007	Outlook®	+	+	-	+	+	-
	Word	+	+	+	+	+	-
	Excel®	+	+	+	+	+	-
	PowerPoint®	+	+	+	+	+	+
	OneNote®	+	+	+	+	+	-
	Picture Manager	+	+	+	+	+	+
Microsoft Office 2003	Outlook	+	+	+	+	+	+
	Word	+	+	+	+	+	+
	Excel	+	+	+	+	+	+
	PowerPoint	+	+	+	+	+	+
	OneNote	+	+	+	+	+	+
	Picture Manager	+	+	+	+	+	+
Web 浏览器	Internet Explorer® 6	-	-	-	+	+	+
	Internet Explorer 7	+	+	+	+	+	+
	Firefox®	+	+	+	+	+	+

+ = 支持

- = 不支持



# Dell™ Latitude™ XT

## 多點觸控手勢升級

PP12S 型

## 註、注意事項和警示



**註：**「註」表示可以幫助您更有效地使用電腦的重要資訊。



**注意：**「注意事項」表示可能會損壞硬體或導致資料遺失，並告訴您如何避免發生此類問題。



**警示：**「警示」表示有可能會導致財產損失、人身傷害。

---

本文件中的資訊如有更改，恕不另行通知。

© 2008 Dell Inc. 版權所有，翻印必究。

未經 Dell Inc. 的書面許可，嚴格禁止以任何形式進行複製。

本文所使用的商標：*Dell*、*DELL* 徽標及 *Latitude* 為 Dell Inc. 的商標；*Microsoft*、*Windows*、*Windows Vista*、*Outlook*、*Excel*、*OneNote*、*Windows Live*、*PowerPoint* 及 *Virtual Earth* 為 Microsoft Corporation 在美國及 / 或其他國家的商標或註冊商標；*N-TRIG*、*N-TRIG* 標誌與手勢 (*Gestures*) 圖示是 N-Trig Ltd. 的商標或註冊商標。

本文件中述及的其他商標和產品名稱是指擁有相應商標和產品名稱的公司實體或其產品。Dell Inc. 對本公司之外的商標和產品名稱不擁有任何所有權。

PP12S 型

2008 年 6 月

P/N M738G

修訂版 A00



# Dell™ Latitude™ XT

## 多點觸控手勢升級

多點觸控手勢 (multi-touch gestures) 升級可使您的 Dell Latitude XT 電腦同時回應多個觸碰式螢幕手勢，其可延伸至您的 Tablet-PC 的觸碰式輸入運算功能。

當多點觸控手勢啟動時，除「僅用觸控筆」模式外，您的 Tablet-PC 回應於所有 digitizer (數位板) 模式的手勢指令。作業系統和應用程式軟體決定要解譯的指令。請參閱第 29 頁的「應用程式矩陣」和，以獲得更多資訊。

### 安裝




**注意：**安裝和使用此軟體需要符合 Dell N-Trig™ 的使用者授權合約 (EULA)。

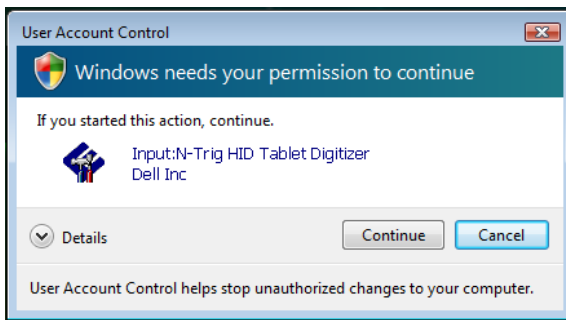


**注意：**當安裝此軟體時，您的 Tablet-PC 必須使用交流電變壓器開啓電源並且不能附著媒體底座 (是卸除的)。

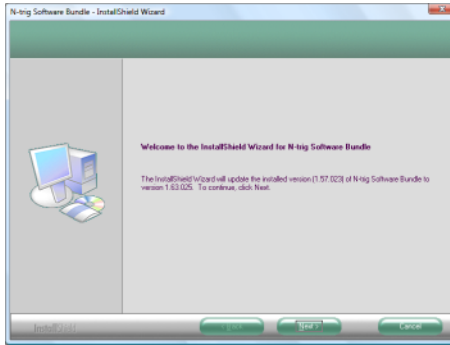
多點觸控手勢升級軟體可從 Dell 網站下載。

- 1 存取 Dell 支援網站於 [support.dell.com](http://support.dell.com)。
- 2 在 Drivers and Downloads (驅動程式與下載) 下，按一下 Search for Drivers (搜尋驅動程式)。
- 3 按一下 Select Model (選擇機型) 或 Enter a Tag (輸入標籤) 用來選擇尋找您的 Tablet-PC 驅動程式。
- 4 如果您按了 Select Model (選擇型號)，完成以下的步驟後，在繼續步驟 6。反之則請跳至步驟 5。
  - a 於 Select Your Product Family (選擇您的產品家族) 欄位，按一下 Laptops (筆記型電腦)。
  - b 於 Select Your Product Line (選擇您的產品線) 欄位，按一下 Latitude。
  - c 於 Select Your Product Model (選擇您的產品型號) 欄位，按一下 XT。
  - d 按一下 Continue (繼續)。
- 5 如果您按了 Enter a Tag (輸入標籤)，完成以下的步驟：
  - a 於欄位裡鍵入分配在您的 Tablet-PC 之服務標籤號碼。此號碼 (舉例說明：4MFBCF1) 可於您的 Tablet-PC 底面的服務標籤貼紙上找到。

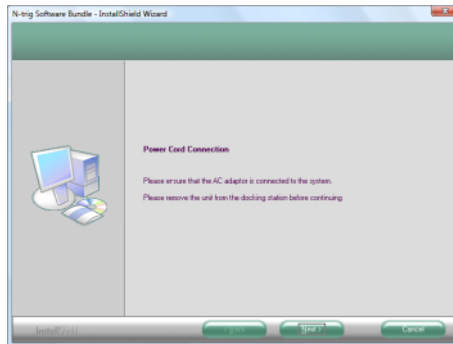
- b** 按一下 **Go** (開始)。
- 6 於 **Drivers and Downloads** (驅動程式與下載) 畫面，從下拉式選單中選擇您的作業系統和驅動程式語言。
  - 7 按一下畫面上 **Input Device Drivers** (輸入裝置驅動程式) 選項旁的 **+** 圖示。
  - 8 於展開的清單中，找到 **N-trig -Driver**，然後按一下 **Download Now** (立即下載)。
  - 9 在 **File Download (檔案下載) - Security N-trig Warning** (安全性警告) 彈出的視窗中，按一下 **Save** (儲存)，然後指定您想要檔案儲存於 Tablet-PC 的目錄位置。
-  **註**：請先等待下載完成後再繼續。
- 10 關閉您的網路瀏覽器和所有其他正在您的 Tablet-PC 上執行的應用程式。
  - 11 使用 Windows® Explorer，找出您下載的檔案和連按兩下檔案名稱，開始執行檔案。  
如果您使用的是 Windows Vista® **User Account Control** (使用者帳戶控制) 視窗會出現。
  - 12 按一下 **Allow** (允許) 關閉此視窗然後開始安裝。



- 13 於第一個 N-trig Software Bundle ... 視窗，按一下 Next ( 下一步 ) 繼續。

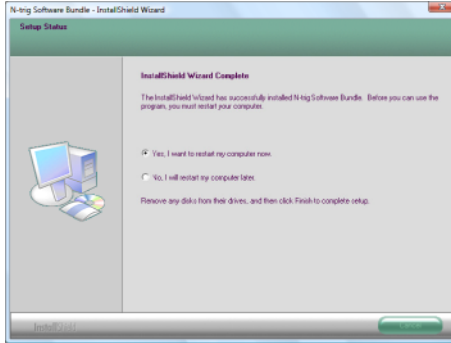


- 14 仔細閱讀在您 Tablet-PC 螢幕上出現的使用者授權合約，按一下 **I accept the terms of the license agreement** ( 我接受授權合約中的條款 )，然後按一下 Next ( 下一步 ) 繼續。
- 15 在 Ready to Install ( 準備安裝 ) 視窗中，按一下 **Install** ( 安裝 )。
- 16 下一個視窗中，確定您的交流電變壓器已為您的 Tablet-PC 供電並且沒有附著媒體底座 ( 是卸除的 )。
- 17 按一下 Next ( 下一步 ) 開始安裝 N-trig™ software bundle (N-trig™ 軟體套件)。

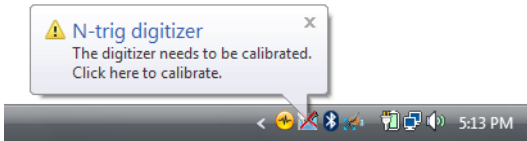


**註：**在 Setup Status ( 安裝狀態 ) 視窗，將出現進度列並顯示主機驅動程式下載的狀態，接著是裝置韌體。當安裝檔案結束時，InstallShield Wizard 已安裝完成視窗會出現。

- 18 選擇 **Yes, I want to restart my computer now** (是，我要立即重新啓動電腦)，然後按一下 **Finish** (完成)。

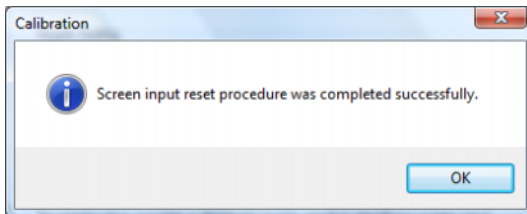


- 19 您的 Tablet-PC 重新啓動後，N-trig 圖示於系統系統匣含有一個紅色「X」並帶著註解訊息...The digitizer needs to be calibrated...(需要校正數位板)。
- 20 輕觸註解開始校正。



➡ **注意**：正在執行校正時，不要碰到 Tablet-PC 螢幕。

- 21 依照 **Calibrator** (校正器) 視窗的指示。  
當校正完成，出現有著...procedure was completed successfully.(...程序已成功地完成。) 的視窗訊息彈出作確認。
- 22 輕觸 **OK** (確認) 按鈕。



## 手勢功能

手勢是一種用兩根手指觸碰螢幕的方式來表示。它們被解譯為使用者的指令來運作作業系統或開啓應用程式軟體。當作業系統辨識出一個手勢時，一個確認手勢的圖示會出現於螢幕上。此多點觸控升級包括三種手勢：捲動手勢、縮放手勢及兩根手指輕碰兩下手勢。

這裡所顯示手勢 (Gestures) 圖示是由 N-trig Ltd. 所提供。

### 捲動手勢

放置兩根指頭於螢幕並且水平或垂直移動產生捲動活動：向右、向左、向上或向下。



### 縮放手勢

用兩根指頭觸碰螢幕，並且一起移動或是分開產生縮小或放大的指令於螢幕上。




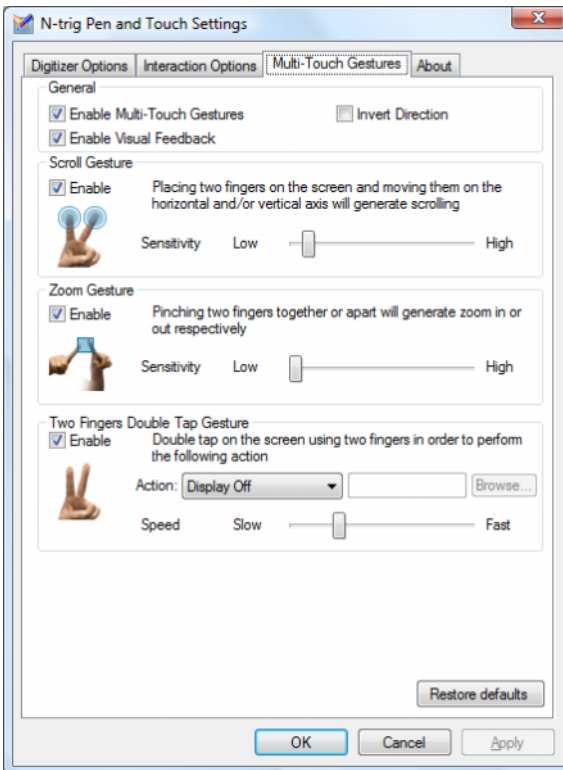
### 兩根手指輕碰兩下手勢

用兩根指頭輕碰螢幕兩次送出您可設定的作業系統指令。此可以執行活動，如關閉顯示器並且停用觸控手勢 (預設) 或執行可執行的程式，如開啓 Internet Explorer。



## 敏感度設定

為兩根手指頭手勢調整敏感度，連按兩下 N-trig 圖示  於系統匣，然後輕碰 Multi-Touch Gestures (多點觸控手勢) 標籤，為每一個手勢設定想要的滑桿。



## 應用程式矩陣

下列矩陣顯示在作業系統中可支援的手勢與特定的應用程式軟體套件。其它的應用程式可能也會回應這些手勢。

作業系統		Microsoft® Windows Vista®			Microsoft® Windows® XP		
應用程式家族	應用程式名稱	夾 / 縮放	水平滾動	垂直滾動	夾 / 縮放	水平滾動	垂直滾動
Windows	Explorer	+	+	+	-	+	+
	相片藝廊	+	+	+	-	-	-
Windows Live™	相片藝廊	+	+	+	-	-	-
Virtual Earth™		-	-	-	-	-	-
Microsoft Office 2007	Outlook®	+	+	-	+	+	-
	Word	+	+	+	+	+	-
	Excel®	+	+	+	+	+	-
	PowerPoint®	+	+	+	+	+	+
	OneNote®	+	+	+	+	+	-
	Picture Manager	+	+	+	+	+	+
Microsoft Office 2003	Outlook	+	+	+	+	+	+
	Word	+	+	+	+	+	+
	Excel	+	+	+	+	+	+
	PowerPoint	+	+	+	+	+	+
	OneNote	+	+	+	+	+	+
	Picture Manager	+	+	+	+	+	+
網頁瀏覽器	Internet Explorer® 6	-	-	-	+	+	+
	Internet Explorer 7	+	+	+	+	+	+
	Firefox®	+	+	+	+	+	+

+ = 支援

- = 不支援





Dell™ Latitude™ XT  
マルチタッチジェスチャーの  
アップグレード

モデル PP12S

## メモ、注意、および警告



**メモ**：メモは、コンピュータを使いやすくするための重要な情報を説明しています。



**注意**：注意は、ハードウェアの損傷やデータの損失の可能性を示し、その危険を回避するための方法を説明しています。



**警告**：物的損害、けが、または死亡の可能性があることを示しています。

---

この文書の情報は、事前の通知なく変更されることがあります。

© 2008 すべての著作権は Dell Inc. にあります。

Dell Inc. の書面による許可のない複製は、いかなる形態においても厳重に禁じられています。

本書に使用されている商標：Dell、DELL ロゴ、および Latitude は Dell Inc. の商標です。Microsoft、Windows、Windows Vista、Outlook、Excel、OneNote、Windows Live、PowerPoint、および Virtual Earth は、いずれも米国および/またはその他の国における Microsoft Corporation の商標または登録商標です。N-TRIG、N-TRIG ロゴおよび Gesture アイコンは N-Trig Ltd. の商標または登録商標です。

この文書では、上記記載以外の商標および会社名が使用されている場合があります。これらの商標や会社名は、一切 Dell Inc. に帰属するものではありません。

モデル PP12S

2008 年 6 月

P/N M738G

Rev.A00

# Dell™ Latitude™ XT

## マルチタッチジェスチャーのアップグレード

マルチタッチジェスチャーのアップグレードによって、お使いの Dell Latitude XT コンピュータが複数のタッチスクリーンジェスチャーに対応可能になり、Tablet PC のタッチ入力コンピュータ機能が向上します。

マルチタッチジェスチャーオプションを有効にすると、Tablet PC は、ペン専用モード以外のあらゆるデジタイザモードでジェスチャーコマンドに対応します。どのコマンドが解釈されるかは、オペレーティングシステムおよびアプリケーションソフトウェアによって決まります。詳細に関しては、40 ページの「アプリケーションマトリックス」を参照してください。

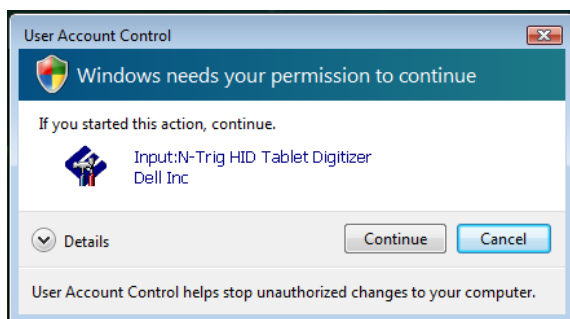
### インストール

- ➡ **注意:** このソフトウェアをインストールおよび使用するには、Dell N-Trig™ エンドユーザーライセンス契約 (EULA) を承諾する必要があります。
- ➡ **注意:** このソフトウェアのインストール中は、必ず AC アダプタで Tablet PC に電源投入し、メディアベースには接続しないでください (ドッキング解除された状態)。

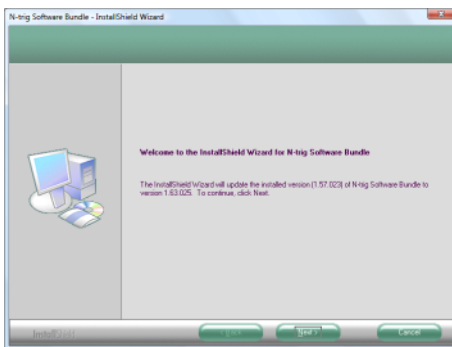
マルチタッチジェスチャーのアップグレードソフトウェアは、デルのウェブサイトからダウンロードできます。このソフトウェアを入手し、インストールするには、次の手順に従ってください。

- 1 デルのサポートウェブサイトアドレスは、**support.jp.dell.com** です。
- 2 **Drivers and Downloads** (ドライバおよびダウンロード) の下の **Search for Drivers** (ドライバの検索) をクリックします。
- 3 **Select Model** (モデルの選択) または **Enter a Tag** (タグを入力する) をクリックして、Tablet PC 用のドライバを検索するオプションを選択します。
- 4 **Select Model** (モデルの選択) をクリックした場合は、次の手順を実行し、手順 6 に進みます。それ以外の場合は、手順 5 に進みます。
  - a **Select Your Product Family** (製品ファミリーの選択) 列で、**Laptops** (ノートブック) をクリックします。
  - b **Select Your Product Line** (製品ラインの選択) 列で、**Latitude** をクリックします。
  - c **Select Your Product Model** (製品モデルの選択) 列で、**XT** をクリックします。
  - d **Continue** (続行) をクリックします。

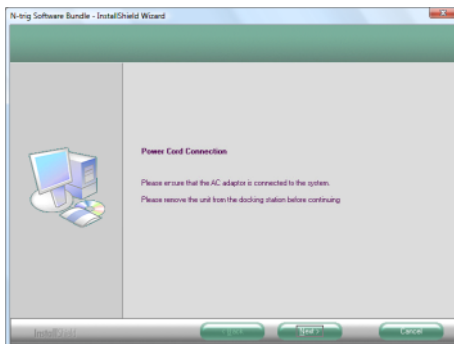
- 5 **Enter a Tag** (タグを入力する) をクリックした場合は、次の手順を実行してください。
    - a 入力フィールドに、お使いの **Tablet PC** に割り当てられたサービスタグ番号を入力します。この番号 (たとえば、**4MFBCF1**) は通常、**Tablet PC** の底面のサービスタグラベルに記載されています。
    - b **Go** (続行) をクリックします。
  - 6 **Drivers and Downloads** (ドライバおよびダウンロード) 画面で、ドロップダウンメニューを使ってオペレーティングシステムとドライバの言語を選択します。
  - 7 画面上の **Input Device Drivers** (デバイスドライバの入力) オプションのそばにある **+** アイコンをクリックします。
  - 8 表示されるリストから **N-trig - Driver** (N-trig - ドライバ) を見つけて、**Download Now** (今すぐダウンロード) をクリックします。
  - 9 **File Download - Security N-trig Warning** (ファイルのダウンロード - セキュリティ N-trig 警告) ポップアップウィンドウで、**Save** (保存) をクリックし、**Tablet PC** 上でファイルの保存場所とするディレクトリの場所を指定します。
-  **メモ:** ダウンロードが完了するまで待ってから、先に進みます。
- 10 **Tablet PC** で実行中のインターネットブラウザやその他すべてのアプリケーションを閉じます。
  - 11 **Windows®** エクスプローラを使用して、ダウンロードしたファイルを探し、ファイル名をダブルクリックしてファイルを実行します。  
**Windows Vista®** を使用している場合は、**User Account Control** (ユーザーアカウント制御) ウィンドウが開きます。
  - 12 **Allow** (許可する) をクリックしてこのウィンドウを閉じ、インストールを開始します。




- 13 最初の **N-trig Software Bundle ...** (N-trig ソフトウェアバンドル) ウィンドウで、**Next** (次へ) をクリックして続行します。

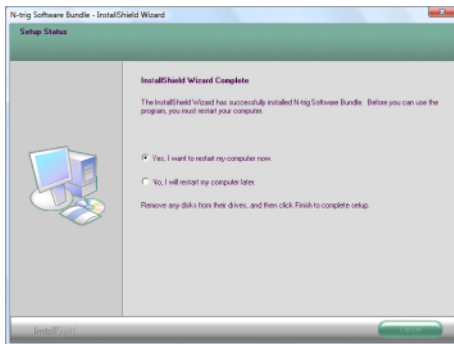


- 14 次に Tablet PC 画面に表示されるエンドユーザーライセンス契約をよく読み、**I accept the terms of the license agreement** (使用承諾契約の条項に同意します) をクリックしてから、**Next** (次へ) をクリックして続行します。
- 15 **Ready to Install the Program** (インストールの準備完了) ウィンドウで、**Install** (インストール) をクリックします。
- 16 次のウィンドウで、Tablet PC が AC アダプタから電源投入されており、メディアベースに接続していない (ドッキング解除された状態) ことを確認してください。
- 17 **Next** (次へ) をクリックして、N-trig™ ソフトウェアバンドルのインストールを開始します。



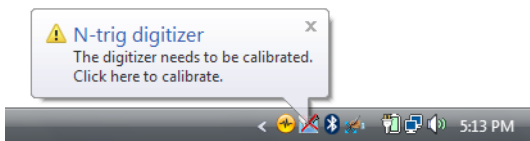
 **メモ : Setup Status** (セッアップステータス) ウィンドウに、最初にホストドライバ、次にデバイスファームウェアのダウンロードステータスを示す進捗状況バーが表示されます。インストールファイルのダウンロードが終了すると、InstallShield Wizard Complete (InstallShield ウィザードの完了) ウィンドウが開きます。

- 18 **Yes, I want to restart my computer now** (はい、今すぐコンピュータを再起動します) を選択し、**Finish** (完了) をクリックします。



- 19 Tablet PC が再起動した後は、システムトレイの **N-trig** アイコンに赤い「X」が付き、...The digitizer needs to be calibrated... (デジタイザのキャリブレーションが必要です) というバルーンメッセージが表示されます。

- 20 バルーンをタップし、キャリブレータを開始します。

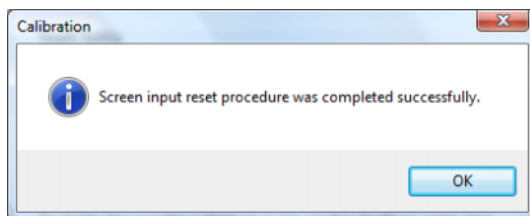


 **注意** : キャリブレータの実行中は、Tablet PC 画面に触れないでください。

- 21 **Calibrator** (キャリブレータ) ウィンドウの指示に従ってください。

キャリブレーションが完了すると、...procedure was completed successfully (手順は正常に完了しました) という確認メッセージを示すポップアップウィンドウが表示されます。

22 **OK** ボタンをタップします。



## ジェスチャー機能

ジェスチャーとは、2本の指で Tablet PC の画面に触れると同時に生成される数式です。これらは、オペレーティングシステムまたは実行中のアプリケーションへのユーザーコマンドとして解釈されます。オペレーティングシステムがジェスチャーを認識すると、ジェスチャーを確認するアイコンが画面に表示されます。このマルチタッチアップデートには、スクロールジェスチャー、ズームジェスチャー、および2本指によるダブルタップジェスチャーの3つが含まれます。

表示されている Gestures アイコンは N-trig Ltd. より提供されています。

### スクロールジェスチャー

2本の指を画面上に置き、水平または垂直に動かすと、その動きの方向に従って上下左右にスクロールします。



## ズームジェスチャー

2本の指で画面に触れ、指を近づけたり離したりすることで、画面に対するズームインまたはズームアウトコマンドが生成されます。



## 2本指によるダブルタップジェスチャー

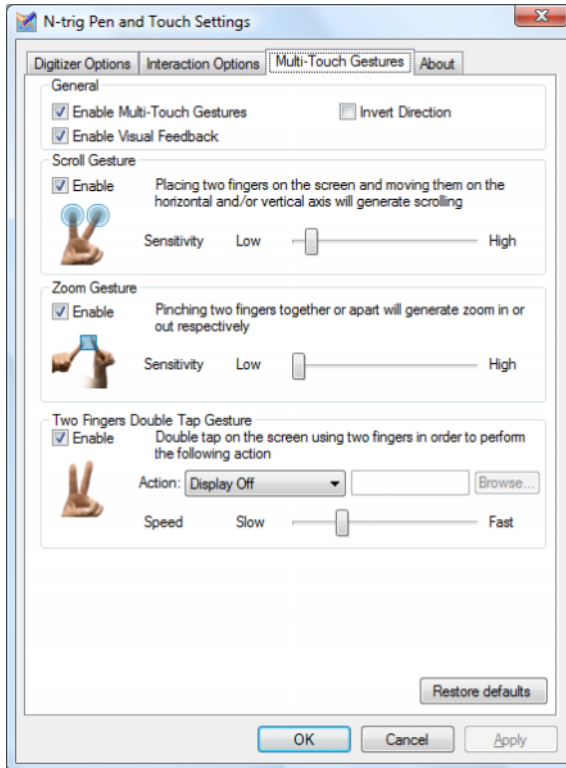
2本指で画面を2回タップすると、設定可能なオペレーティングシステムコマンドが送信されます。この機能を使用して、ディスプレイの電源を切る、タッチジェスチャーを無効にする（デフォルト）、などのアクションを実行したり、Internet Explorer を開くプログラムなどの実行可能プログラムを実行したりすることができます。



## 感度の設定

2本指ジェスチャーの感度を調整するには、システムトレイの **N-trig** アイコン (🔍) をダブルクリックして、**Multi-Touch Gestures** (マルチタッチジェスチャー) タブをタップします。必要に応じて、各ジェスチャーのスライダを設定します。





## アプリケーションマトリックス

次のマトリックスには、オペレーティングシステムと、固有のアプリケーションソフトウェアパッケージでサポートされているジェスチャーが示されています。その他のアプリケーションプログラムも、これらのジェスチャーに対応している場合があります。

オペレーティングシステム		Microsoft® Windows Vista®			Microsoft® Windows® XP		
アプリケーションファミリー	アプリケーション名	縮小/ 拡大	水平 スクロール	垂直 スクロール	縮小/ 拡大	水平 スクロール	垂直 スクロール
Windows	エクスプローラ	+	+	+	-	+	+
	フォトギャラリー	+	+	+	-	-	-
Windows Live™	フォトギャラリー	+	+	+	-	-	-
Virtual Earth™		-	-	-	-	-	-
Microsoft Office 2007	Outlook®	+	+	-	+	+	-
	Word	+	+	+	+	+	-
	Excel®	+	+	+	+	+	-
	PowerPoint®	+	+	+	+	+	+
	OneNote®	+	+	+	+	+	-
	ピクチャー マネージャー	+	+	+	+	+	+
Microsoft Office 2003	Outlook	+	+	+	+	+	+
	Word	+	+	+	+	+	+
	Excel	+	+	+	+	+	+
	PowerPoint	+	+	+	+	+	+
	OneNote	+	+	+	+	+	+
	ピクチャー マネージャー	+	+	+	+	+	+
ウェブ ブラウザ	Internet Explorer® 6	-	-	-	+	+	+
	Internet Explorer 7	+	+	+	+	+	+
	Firefox®	+	+	+	+	+	+

+ = サポート対象

- = サポート対象外

# Dell™ Latitude™ XT

## 멀티 터치 제스처 업그레이드

모델 PP12S

## 주, 주의사항 및 주의



**주 :** " 주 " 는 컴퓨터를 보다 효율적으로 사용하는 데 도움을 주는 중요 정보를 알려줍니다 .



**주의사항 :** " 주의사항 " 은 하드웨어 손상이나 데이터 손실의 가능성을 설명 하며 , 이러한 문제를 방지할 수 있는 방법을 알려줍니다 .



**주의 :** 주의는 재산상의 피해나 인체의 부상 위험성이 있음을 나타냅니다 .

---

본 설명서에 수록된 정보는 사전 통보 없이 변경될 수 있습니다 .

© 2008 Dell Inc. 저작권 본사 소유 .

Dell Inc. 의 서면 승인 없이 어떠한 경우에도 무단 복제하는 것을 엄격히 금합니다 .

본 설명서에 사용된 상표 : *Dell, DELL* 로고 , *Latitude* 는 Dell Inc. 의 상표입니다 . *Microsoft, Windows, Windows Vista, Outlook, Excel, OneNote, Windows Live, PowerPoint* 및 *Virtual Earth* 는 미국 및 / 또는 다른 국가에서 Microsoft Corporation 의 상표 또는 등록 상표입니다 . *N-TRIG, N-TRIG* 로고 및 *Gesture Icons* 는 N-Trig Ltd. 의 상표 또는 등록 상표입니다 .

본 설명서에서 특정 회사의 상표 및 회사 이름 또는 제품을 지칭하기 위해 기타 상표 및 상호를 사용할 수도 있습니다 . Dell Inc. 는 자사가 소유하고 있는 것 이외에 기타 모든 상표 및 상호에 대한 어떠한 소유권도 없습니다 .

모델 PP12S

2008 년 6 월

P/N M738G

Rev. A00

# Dell™ Latitude™ XT

## 멀티 터치 제스처 업그레이드

멀티 터치 제스처를 업그레이드하면 Dell Latitude XT 컴퓨터는 몇 개의 터치 스크린 제스처에 반응하여 태블릿 PC의 접촉식 입력 컴퓨팅 기능을 확장할 수 있습니다.

태블릿 PC는 멀티 터치 제스처 옵션이 활성화되면 펜 전용 모드를 제외하고 모든 디지털라이저 모드에서 제스처 명령에 반응합니다. 운영 체제와 응용프로그램 소프트웨어는 어떠한 명령이 해석되고 있는지 결정합니다. 자세한 내용은 50 페이지 "응용 프로그램 매트릭스"를 참조하십시오.

### 설치



**주의사항:** 이 소프트웨어의 설치 및 사용은 Dell N-Trig™, 최종 사용자 라이선스 계약 (EULA)의 요건에 부합되어야 합니다.

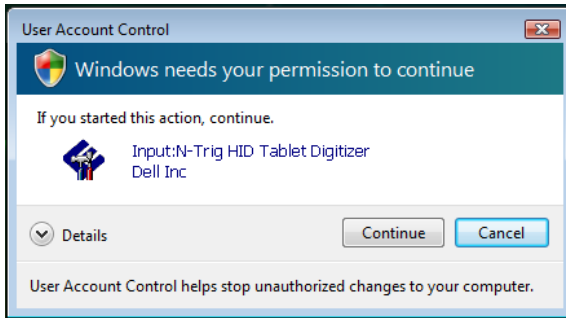


**주의사항:** 이 소프트웨어를 설치하는 동안 태블릿 PC는 AC 어댑터로 전원 공급되어야 하며 매체 받침대에 장착되어서는 안 됩니다 (도킹해제).

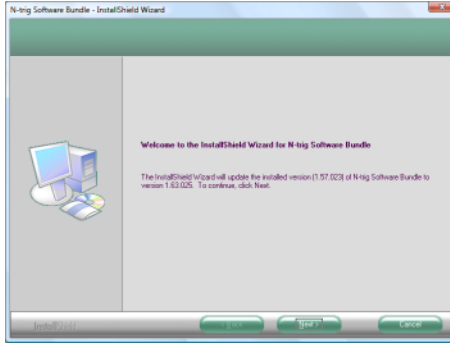
멀티 터치 제스처 업그레이드 소프트웨어는 Dell 웹 사이트에서 다운로드할 수 있습니다. 이 소프트웨어를 구하여 설치하려면:

- 1 Dell 지원 웹사이트 ([support.dell.com](http://support.dell.com))에 액세스합니다.
- 2 드라이버 및 다운로드에서 드라이버 검색을 클릭합니다.
- 3 모델 선택 또는 태그 입력을 클릭하여 태블릿 PC에 대한 드라이버 검색 옵션을 선택합니다.
- 4 모델 선택을 클릭한 경우, 다음의 하위 단계들을 완료하고 계속해서 6 단계를 수행합니다. 그렇지 않은 경우, 5 단계로 건너뛰십시오.
  - a 제품군 선택 컬럼에서 랩탑을 클릭합니다.
  - b 제품 라인 선택 컬럼에서 **Latitude**를 클릭합니다.
  - c 제품 모델 선택 컬럼에서 **XT**를 클릭합니다.
  - d 계속을 클릭합니다.
- 5 태그 입력을 클릭한 경우, 다음 단계를 완료합니다:
  - a 입력 필드에서, 태블릿 PC에 지정된 서비스 태그 숫자를 입력합니다. 이 숫자 (예: 4MFBCF1)는 일반적으로 태블릿 PC의 아래쪽에 있는 서비스 태그 레이블에서 확인할 수 있습니다.
  - b 이동을 클릭합니다.

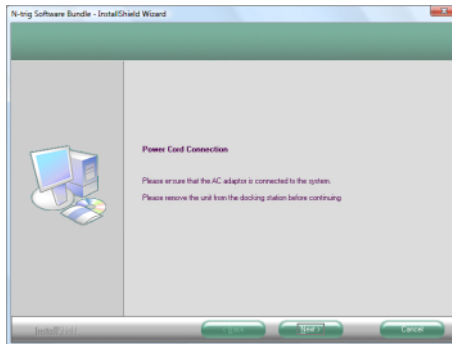
- 6 드라이버 및 다운로드 화면에서 , 드롭 다운 메뉴를 사용하여 운영 체제 및 드라이버 언어를 선택합니다 .
  - 7 화면에서 입력 장치 드라이버 옵션 옆에 있는 **+** 아이콘을 클릭합니다.
  - 8 리스트가 펼쳐지면 **N-trig** - 드라이버를 검색하고 지금 다운로드를 클릭합니다 .
  - 9 파일 다운로드 - 보안 **N-trig** 경고 팝업창에서 , 저장을 클릭하고 파일을 저장하고자 하는 태블릿 PC 에서의 디렉터리 위치를 지정합니다 .
- 주 :** 계속 진행하기 전에 다운로드가 완료될 때까지 대기합니다 .
- 10 인터넷 브라우저 및 태블릿 PC 에서 실행중인 기타 모든 응용 프로그램들을 닫습니다 .
  - 11 Windows<sup>®</sup> 익스플로러를 사용하여 , 다운로드한 파일을 검색하고 파일명을 더블 클릭하여 파일을 실행합니다 .  
Windows Vista<sup>®</sup> 를 사용하는 경우, 사용자 계정 제어 창이 열립니다 .
  - 12 허용을 클릭하여 이 창을 닫고 설치를 시작합니다 .



- 13 첫번째 N-trig 소프트웨어 번들 ... 창에서, 다음을 클릭하여 계속 진행합니다.

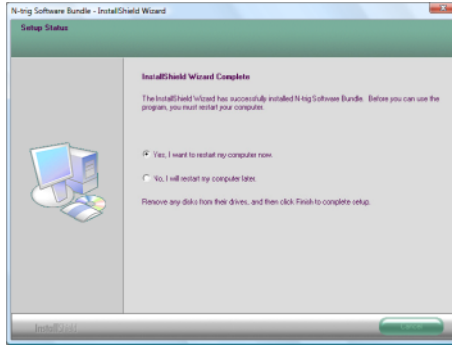


- 14 태블릿 PC 화면에서 다음에 나타나는 최종 사용자 사용권 계약서를 주의하여 읽은 후, 본인은 라이선스 계약의 조건에 동의합니다를 클릭하고 다음을 클릭하여 계속 진행합니다.
- 15 프로그램 설치 대기 창에서 설치를 클릭합니다.
- 16 다음 창에서, AC 어댑터가 태블릿 PC 에 전원을 공급해주고 있으며 매체 받침대에 장착되어 있지 않은 상태 (도킹 해제 상태) 임을 확인합니다.
- 17 N-trig™ 소프트웨어 번들의 설치를 시작하려면 다음을 클릭합니다.



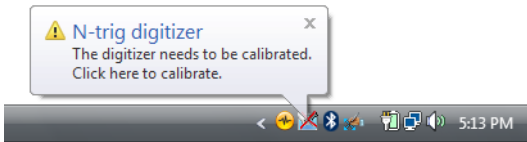
**주 : 설치 상태** 창에서, 진행 막대가 표시되고 호스트 드라이버의 다운로드 상태를 먼저 표시한 후 장치 펌웨어를 표시합니다. 설치 파일이 다운로드를 완료하면, InstallShield 마법사 완료 창이 열립니다.

18 예, 지금 컴퓨터를 다시 시작하겠습니다를 선택한 후, 마침을 클릭합니다.



19 태블릿 PC 를 재시작한 후, 시스템 트레이의 N-trig 아이콘에 빨간색의 "X" 가 표시되고 ... 디지털타저를 교정해야 합니다 ... 라는 풍선 메시지가 표시됩니다.

20 교정장치를 시작하려면 풍선을 두드립니다.

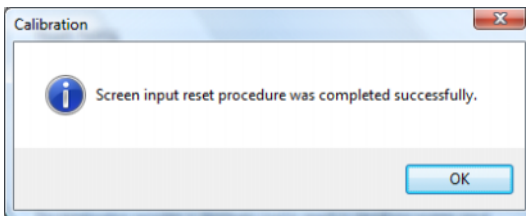


➡ **주의사항** : 교정장치가 실행중인 상태에서는 태블릿 PC 화면을 터치하지 마십시오.

21 교정장치 창의 지시사항을 따르십시오.

교정이 완료되면, ... 절차가 성공적으로 완료되었음을 확인시켜주는 메시지와 함께 팝업창이 표시됩니다.

22 확인 버튼을 두드립니다.





## 제스처의 기능

제스처는 태블릿 PC 의 화면을 손가락 2 개로 터치하는 동안 표시됩니다 . 제스처는 운영 체제 또는 활성 응용프로그램 소프트웨어에 대한 사용자 명령으로 해석됩니다 . 운영 체제가 제스처를 인식하면 , 제스처를 확인시켜 주는 아이콘이 화면에 표시됩니다 . 이러한 멀티 터치 업데이트에는 3 개의 제스처가 포함되어 있습니다 : 스크롤 제스처 , 줌 제스처 , 투 - 핑거 (two-finger) 더블 탭 제스처 .

여기에 표시된 Gestures icons 는 N-trig Ltd. 를 기반으로 합니다 .

## 스크롤 제스처

화면에 손가락 2 개를 놓고 수평이나 수직으로 손가락을 움직이면 이동 방향으로 스크롤이 생성됩니다 : 오른쪽 , 왼쪽 , 위로 또는 아래로 .



## 줌 제스처

손가락 2 개로 화면을 터치하고 함께 또는 별도로 이동하면 화면에 대한 확대 또는 축소 명령이 생성됩니다 .




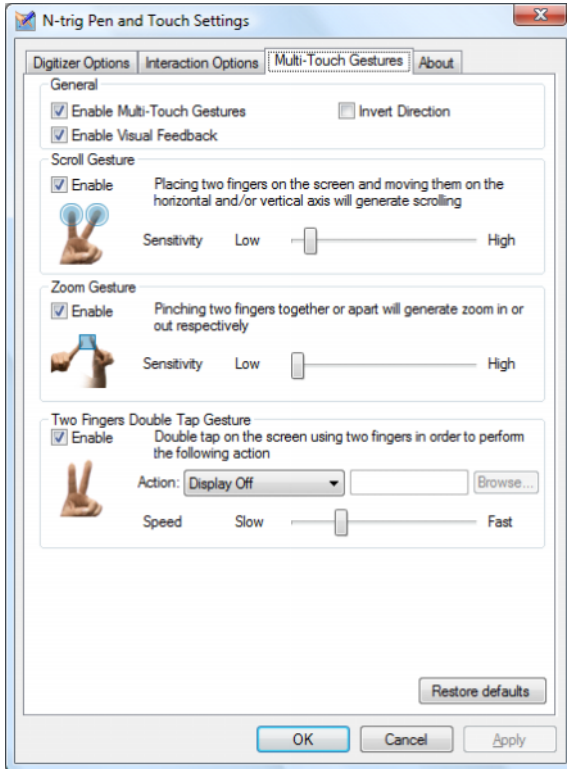
## ( 투 - 핑거 ) 더블 탭 제스처

손가락 2 개로 화면을 두드리면 사용자가 구성 가능한 운영 체제 명령이 전달됩니다. 디스플레이 끄기 및 터치 제스처 비활성화 (기본값) 와 같은 동작을 수행하거나 인터넷 익스플로러를 불러오는 프로그램과 같이 실행 가능한 프로그램을 실행하는데 사용할 수 있습니다.



## 감도 설정

투 - 핑거 (two-finger) 제스처에 대한 감도를 조절하려면, 시스템 트레이에 있는 N-trig 아이콘 (  ) 을 더블 클릭하고, 멀티 터치 제스처 탭을 두드립니다. 원하는 제스처 각각에 대한 슬라이더를 설정합니다.



## 응용 프로그램 매트릭스

아래의 매트릭스는 운영 체제와 특수한 응용 프로그램 소프트웨어 패키지가 지원하는 제스처를 보여주고 있습니다. 다른 응용 프로그램도 이러한 제스처에 응답할 수 있습니다.

운영 체제		Microsoft® Windows Vista®			Microsoft® Windows® XP		
응용 프로그램 군	응용 프로그램 이름	핀치 / 줌	수평 스크롤	수직 스크롤	핀치 / 줌	수평 스크롤	수직 스크롤
Windows	익스플로러	+	+	+	-	+	+
	포토 갤러리	+	+	+	-	-	-
Windows Live™	포토 갤러리	+	+	+	-	-	-
Virtual Earth™		-	-	-	-	-	-
Microsoft 오피스 2007	아웃룩 (Outlook)®	+	+	-	+	+	-
	워드 (Word)	+	+	+	+	+	-
	엑셀 (Excel)®	+	+	+	+	+	-
	파워포인트 (PowerPoint)®	+	+	+	+	+	+
	원노트 (OneNote)®	+	+	+	+	+	-
	픽처 매니저 (Picture Manager)	+	+	+	+	+	+
Microsoft 오피스 2003	아웃룩 (Outlook)	+	+	+	+	+	+
	워드 (Word)	+	+	+	+	+	+
	엑셀 (Excel)	+	+	+	+	+	+
	파워포인트 (PowerPoint)	+	+	+	+	+	+
	원노트 (OneNote)	+	+	+	+	+	+
	픽처 매니저 (Picture Manager)	+	+	+	+	+	+
웹 브라우저	인터넷 익스플로러® 6	-	-	-	+	+	+
	인터넷 익스플로러® 7	+	+	+	+	+	+
	Firefox®	+	+	+	+	+	+

+ = 지원됨

- = 지원되지 않음



Printed in China.  
中国印制.  
中國印製.  
중 국에서 인쇄.  
Printed on Recycled Paper.

[www.dell.com](http://www.dell.com) | [support.dell.com](http://support.dell.com)



0M738GA00



Printed in Malaysia.

马来西亚印制.

馬來西亞印製.

말레이시아에서 인쇄.

[www.dell.com](http://www.dell.com) | [support.dell.com](http://support.dell.com)



0M738GA00